

SUMAR

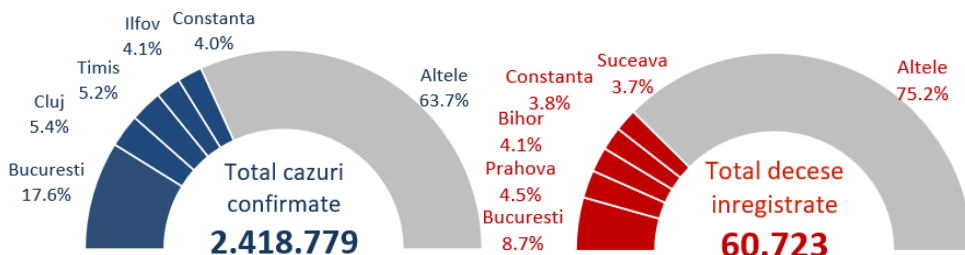
În săptămâna 31 ianuarie – 6 februarie 2022:

- 41.4% din cazuri înregistrate în București, Timiș, Cluj, Constanța și Prahova.
- 51.4% din cazurile confirmate - înregistrate la nevaccinați
- dintre cei vaccinați care s-au îmbolnăvit, 43% erau fie imediat după vaccinare, fie la mai mult de 6 luni de la ultima doză
- 24.8% din totalul deceselor - înregistrate în Suceava, Constanța, Bihor, Cluj și Maramureș.
- 78.2% din decesele înregistrate - la persoane nevaccinate

De la începutul pandemiei până în prezent:

- 86% din totalul deceselor - la persoane peste 60 ani
- 54.6% din decese - la bărbați.
- 93.3% din decedați aveau cel puțin o comorbiditate asociată.

Numar total de cazuri si decese



93.3%
din decese

aveau comorbidități asociate

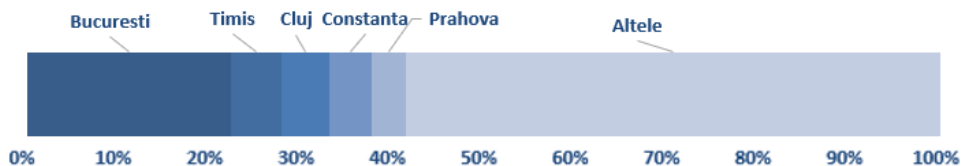
86%
din decese

au fost la persoane peste 60 ani

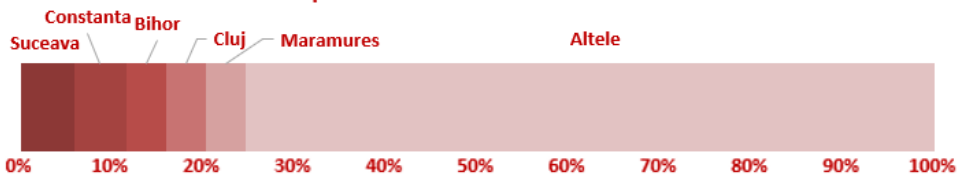
54.6%
din decese

au fost la bărbați

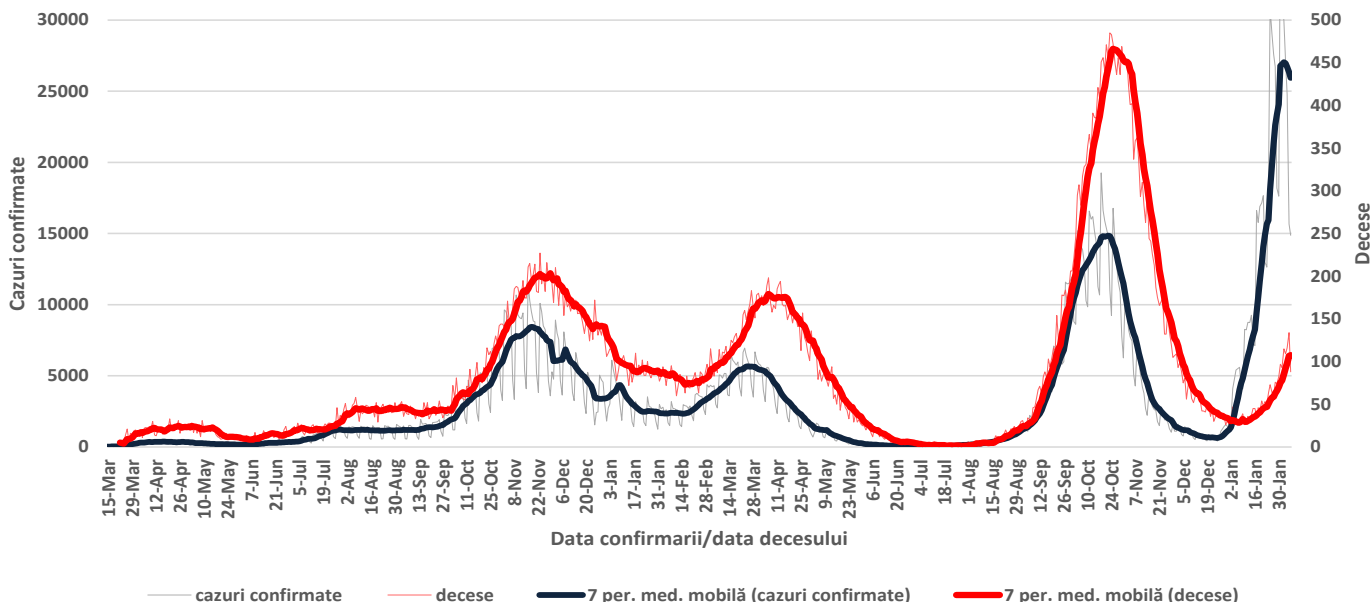
Cazuri saptamana 31 ianuarie - 6 februarie 2022



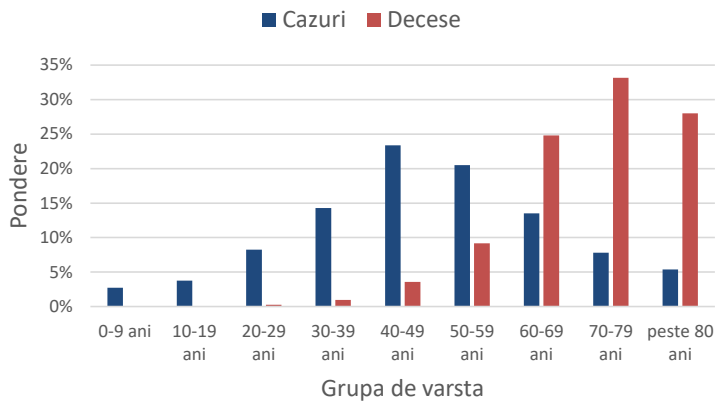
Decese saptamana 31 ianuarie - 6 februarie 2022



Evolutie numar cazuri confirmate si decese



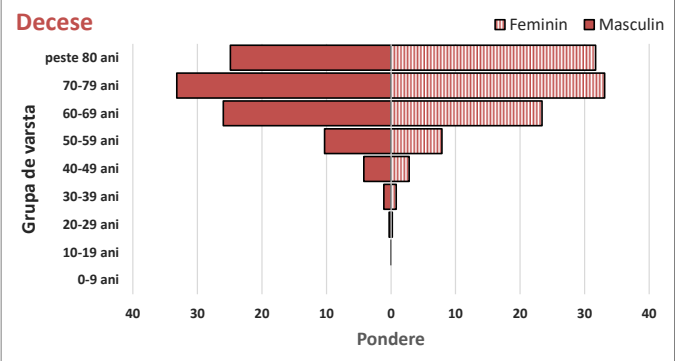
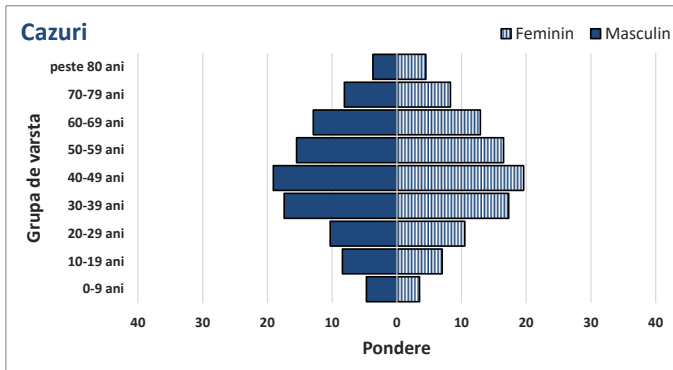
Ponderea cazurilor si deceselor pe grupe de vârstă



Caracteristicile cazurilor confirmate si a deceselor

Caracteristici	n	%
CAZURI		
Varsta, mediana (range)	48 (0-108)	
Sex, masculin	1103480	45.6
Vindecati	1990254	82.3
Personal sanitar	19351	0.8
DECESE		
Varsta, mediana (range)	71 (0-99)	
Sex, masculin	33160	54.6
Cel puțin o comorbiditate dintre:		
• afecțiuni cardiovasculare	43244	71.2
• diabet	18224	30.0
• afecțiuni neurologice	12311	20.3
• obezitate	11747	19.3
• afecțiuni renale	7915	13.0
• afecțiuni pulmonare	7110	11.7
• neoplasm	5700	9.4
• altele	13386	22.0

Ponderea cazurilor si deceselor pe grupe de vârstă si sex



Teste de diagnostic efectuate

